

## 目次

□ 「メディア工房」開設—マルチメディア教材作成が可能に！—	▶ 7
□ CD-ROM データベース近況	▶ 4
□ 同志社大学学術情報センター資料収集方針	▶ 5
□ 図書館所蔵資料の紹介	▶ 6
-----	
□ NEWS & お知らせ	▶ 8

## 「メディア工房」開設—マルチメディア教材作成が可能に！—

このたび、本学マルチメディア施設の一つとして『メディア工房』が、今出川校地寧静館2階に設置されました。

昨今の情報処理技術と機器の急速な発展には目を見張るものがあります。学術情報の分野でも、様々な資料のデジタル化が進んでいますが、いま『マルチメディア』が重要なキーワードとなっています。

マルチメディアとは、文字情報に加えて音楽などの音声、写真などの静止画を統合化し、パソコン上やネットワークを通じて表現しようとするものです。

メディア工房は、このマルチメディア技術を大学の教育・研究に有効に活用するための施設として開設されました。ここでは、マルチメディアを利用した教材などの資料を作成することができます。また、メディア工房は、情報処理機器や視聴覚機器を設置した教室との間で有機的な運用が可能となるように配慮されており、作成したマルチ

メディア資料を学内ネットワークを經由して、特定の教室で利用することもできます。

メディア工房は大きく分けて4つの機能を持っています。以下はその概略です。

## —メディア工房機能概要—

## 1) スタジオ・調整室

メディア工房には、スタジオ・調整室が設けてあり、視聴覚教材の作成（映像・音声）、講演・講義、2～3人以内の対談の収録等を行うことができます。

また、プレゼンテーション教室への映像・音声の配送（実演・録画）も可能となっています。

編集機能としては、A/B ロール編集をはじめ、ハードディスクを使ったマルチトラックディスクレコーダーによる、\*MA 処理が可能です。

タイトル作成やスローモーション、高度なデジタルエフェクトも可能となっています。

オーディオミキサーは、編集機からコントロー

ルすることができ、ノンリニア編集機との連動が可能となっています。オーディオ素材としては、CD・MD・DAT・カセット素材に対応しています。

※ MA 処理… VTR から同期信号をもらい、音声トラックだけをトラック数の多い別なマシンで編集すること。

## 2) ビデオ編集コーナー

ビデオ編集コーナーでは、ビデオテープ、オーディオテープの通常の編集・ダビング等を行うことができ、パソコン編集との関連も考慮されてます。

作成した教材と、教室に設置の視聴覚機器と整合性を保つため、ベータカム、Hi-8、VHS 等の各種形式のビデオテープの交換を行うことが可能です。

また、ビデオテープ、オーディオテープはもとより、レーザーディスク、コンパクトディスクなどの再生装置、地上波 TV 放送・衛星 TV 放送の受信装置も備えています。

## 3) パソコン編集コーナー

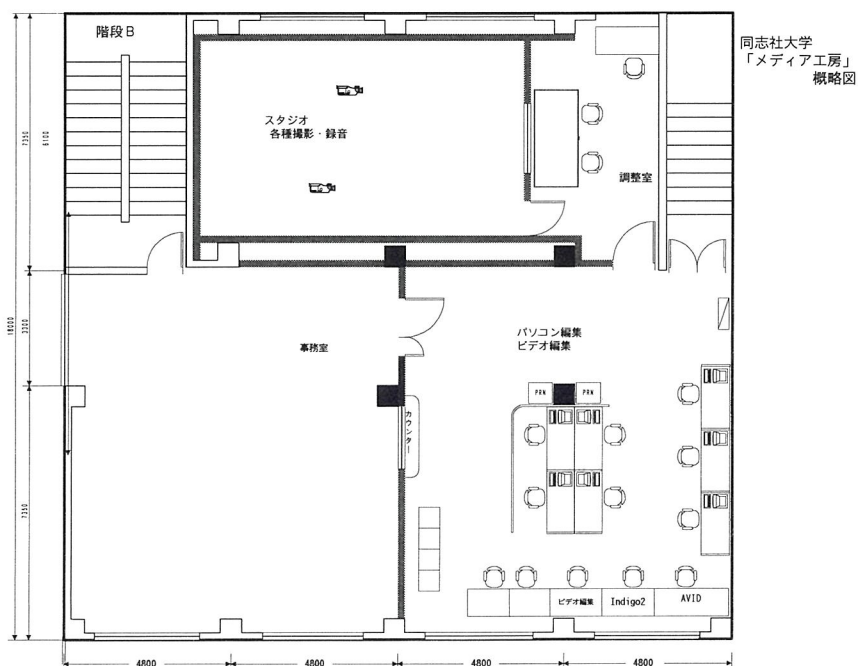
パソコン編集コーナーでは、パソコンに、動画像編集（ノンリニア編集）、静止画像編集、3D グラフィックス作成・編集、DTP（文書の割り付け・編集、写真や図形・グラフの取り込みやイラスト等の作成、レイアウト、印刷版下の作成までを統合的におこなえる）、オーサリング、音声編集、文字読み取り等の機能を持たせ、様々なマルチメディア教材を作成することができます。

また、学内外ネットワークへの接続や、動画像の MPEG データ（MPEG 1）、M-JPEG ファイル作成も可能になってます。

## 4) サーバ機能

### a) 教材蓄積サーバ

学内ネットワークに接続して、編集途中のデータを研究室から利用したり、完成した教材ファイルを蓄積し、今出川校地情報処理実習教室や、プレゼンテーション教室設置の教師用パソコンから利用できます。



b) ビデオサーバ

デジタル圧縮された動画系教材（MPEG 1、MPEG 2 対応）を蓄積し、特定の情報処理実習教室設置のパソコンからネットワークを経由して教材を随時呼び出すことができます。

また、複数台同時に同一データを参照してもスムーズな動画再生が可能となっています。

=プレゼンテーション教室について=

メディア工房の設備ではありませんが、今回、明德館1番教室をマルチメディア教材の有効なプレゼンテーションが可能な教室に改修しました。

特徴としては、リアスクリーン方式プロジェクターを採用することにより、鮮明な画像を教室の照度を落とすことなく投影することができます。「メディア工房」設置の教材蓄積サーバの教材データ利用など、「メディア工房」との親和性も保たれています。

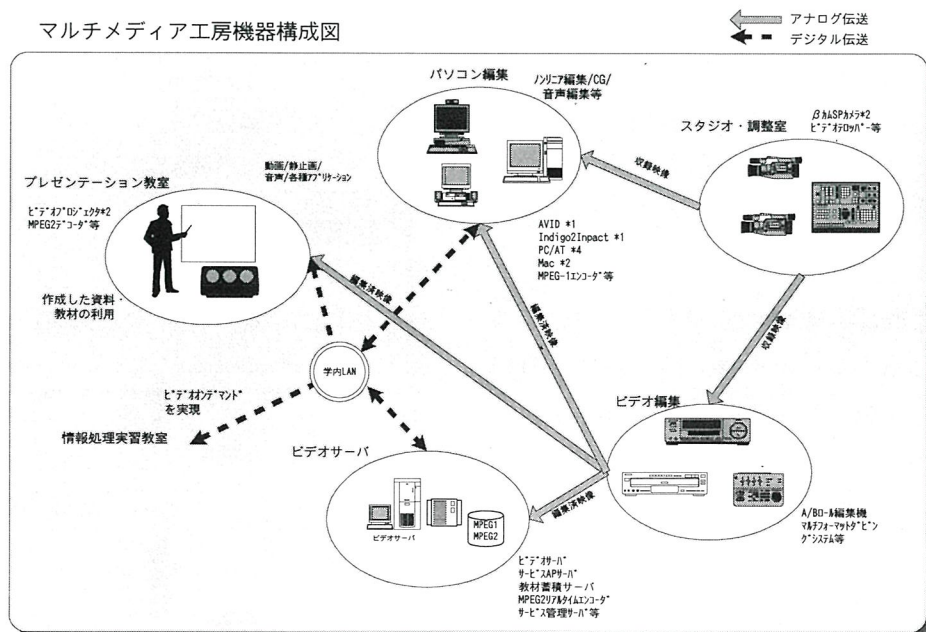
田辺校地の特定の教室とのテレビ講義にも対応可能となっており、教卓から容易に、照明・ブラインド・OHP スクリーンなどの操作ができます。

機器設備としては、前述のビデオプロジェクターをはじめ、教師用パソコン・資料提示装置・各種再生装置等を設置しています。

最後に・・・

文部省は「マルチメディアを活用した21世紀の高等教育の在り方に関する懇談会」を設けましたが、本年7月4日に同懇談会からマルチメディアを活用した21世紀の高等教育の在り方についての報告が提出されました。報告の中で、マルチメディアを活用した高等教育の推進方策のうち、当面、早急に講ずる必要があるものとして、基盤となるハード（ネットワーク）の整備、活用への取組を支援する環境の整備、マルチメディアの教育利用を促進するための中核的機関の整備、制度の見直しの4点が提言されています。

マルチメディア技術の進展やインターネットによる世界的なネットワークの普及に伴い、同志社大学でも、大学の教育・研究にマルチメディアを活用するために今後もこのようなマルチメディア関連設備の整備を進めなければなりません。



## CD-ROM データベース近況

学術情報センターで受け入れ予定の CD-ROM データベースを紹介します。特に指定がない資料は両校地で利用することができます。(今出川校地：マルチメディアライブラリ、田辺校地：CD-ROM 検索コーナー)

### 「Ulrich's PLUS」

全世界の定期刊行物、不定期刊行物・年鑑類約 172,000件の書誌情報。今出川校地で利用可。

### 「MAL International Bibliography」

MAL international Bibliography の1963年以降の書誌レコードを収録。文学と語学に関する世界中の3,000誌以上の雑誌、シリーズ、モノグラフ、ワーキングペーパー、会議録、書誌などをカバー。田辺校地で利用可。

### 「判例体系」

昭和28年刊行以来、大審院時代からの「判例」を集積した、全500巻余りにおよぶ、第一法規刊の「判例体系」の情報を全て収録。今出川校地で利用可。

### 「国立国会図書館蔵書目録－明治編－」

国立国会図書館所蔵の明治年間に刊行された、和図書及び国内刊行の欧文図書。継続刊行で大正期に及ぶ図書、また日本人、日本機関によって外国で出版された図書も含む。約11万件のデータを収録。今出川校地で利用可。

### 「新編 国歌大観」

角川書店の「新編国歌大観」全10巻、約45万首の和歌を収録。和歌の句による検索はもちろんのこと、和歌および和歌以外の詞書・左注等の語検索も可能。今出川校地で利用可。

### 「阪神大震災 1995.1.17」

1995年1月17日から7月20日までに報道された、「阪神大震災」に関連する、朝日・毎日・日経・日刊工業・日本工業・共同通信など、国内の主要な新聞メディアによる記事情報（テキスト全文）を網羅。地元の神戸新聞の記事は、紙面のイメージを収録。

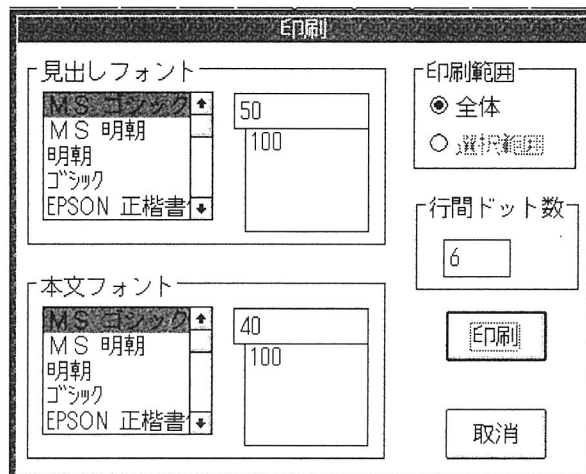
## CD-ROM 検索 Q&A

### Q:

CD-ROM の世界大百科事典等を検索して、印刷しようとしても、文字が出ません。どうすればよいのでしょうか？

### A:

検索後、[ファイル (E)] → [印刷 (P)] コマンドを選択すると、次のようなダイアログボックスがオープンされます。



見出し・本文フォントの、0 という数字は文字の大きさです。0 では、印刷ができません。例えば、見出しフォントは、50 に、本文フォントは、40 にして印刷をしてみてください。

# 同志社大学学術情報センター資料収集方針

## 目的

学術情報センターは本学の伝統と特色をふまえ、大学の使命である研究と教育に資するため、また学習活動を最大限に支援するために適切な資料の収集を行う。資料収集にあたっては、資料の有効活用に資するためあらゆる工夫を行う。

## 資料の形態および範囲

1. 収集する資料の形態は、図書資料、CD-ROM、マイクロ写真資料、各種データベース等であるが、資料形態の変化や利用者のニーズに柔軟に対応する。
2. 収集する資料の範囲および優先順位は、以下のとおりである。ただし、例外的な取扱いについては、学術情報運営委員会の了承を得る。
  - (1)カリキュラムに沿った学習用資料
  - (2)各分野の研究に必要な基本的・標準的資料
  - (3)各分野で共通に必要なとされる資料、および各分野の中間領域・境界領域に該当する資料
  - (4)各分野に共通する参考図書資料
  - (5)学生の教養を高め人間形成に役立つ資料
  - (6)本学の歴史およびそれに関連する資料
  - (7)特色あるコレクションの充実のための資料

## 収集体制

1. 資料収集方針に基づいて作成する「資料収集計画」は、学術情報運営委員会において審議のうえ決定する。
2. 「資料収集計画」を具体化するため、学術情報センター内に別に定める「資料収集作業部会」を設置する。

## 選択基準

1. 資料は、長期的展望にたって、幅広く体系的な蔵書構成を実現するため、別に定める「資料選択基準」に基づき収集する。

## その他

1. 大型資料の収集や複本の重複等については、可能な限り学部・研究所等と調整をはかり、収集資料の適正配備と予算の効率的な執行に努める。
2. 利用実態、利用者ニーズの把握等に努めるとともに、利用者からの要望には適切に対応する。
3. 資料の収集は購入・受贈・受託・交換等の手段により行う。
4. 紛失および不要となった資料等は、除籍基準に基づいて除籍する。

資料収集方針は資料の収集についての基本的な考え方を示したものであり、蔵書全体を図書館の目的にそって構築していくための指針となるものであります。

学術情報センターで収集する資料は、研究と教育、および学習を支援する資料であり、公共図書館や小・中・高等学校図書館の資料とは自ずから異なっています。

資料の形態・範囲については、方針に述べてあるとおりですが、日々、出版される膨大な資料の中から、必要な資料を収集するための「資料収集計画」や、個々の資料選択のため「資料選択基準」を作成し、計画的・体系的・客観的な収集を行うようにしています。

また予算については、新刊書、継続図書（全集、講座等）、雑誌、購入希望、視聴覚資料等々、資料の種類に応じて予算の配分を行い、効率的な執行に努めています。

学生の皆さんから、購入希望に関して多くの質問が寄せられていますが、資料の購入については、「資料収集方針」や「資料選択基準」に照らし合わせ、さらに、利用度、価格、資料評価、予算等あらゆる角度から検討し、購入の可否を決定しています。「購入しない」場合もありますが、それは、以上のような検討の結果であることをご理解ください。

今後ともさらに資料の充実のため、皆さんからの積極的な意見や、批判、要望をお願いいたします。

## 図書館所蔵資料の紹介

### 平成の紙譜：全国手すき和紙連合会編 わがみ堂（請求記号：585.6 Z211）

和紙の歴史を辿っていくと、いま日本に残っている最も古い和紙の実物は、正倉院にある702年（大宝二年）の美濃・筑前・豊前の戸籍用紙になるらしい。しかし、それよりもずっと以前に朝鮮半島からの技術者がつくりはじめていたというから、1300年を超える長い伝承である。

原料となる楮（コウゾ）、三椏（ミツマタ）、雁皮（ガンピ）等の植物や、水の性質、技法の違いによって、それぞれの土地で独特の微妙な味わいを持つ紙を生みだしてきた。

この資料は、北海道の笹紙から沖縄の芭蕉紙まで全国の和紙350点の実物を集めた見本帖である。見本紙編（上・下巻）・資料編から成り、いずれも和綴の装丁である。

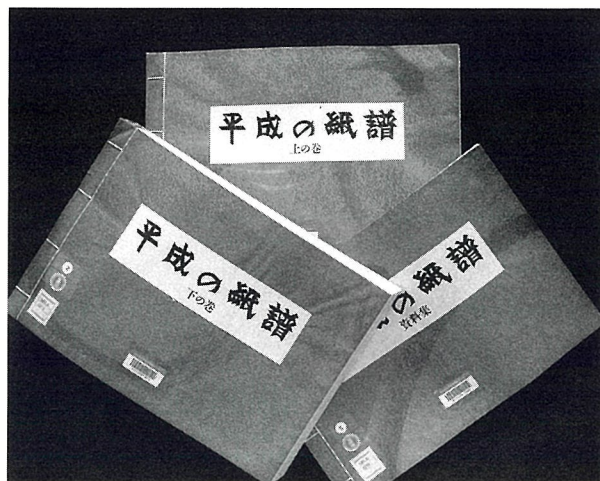
見本紙編は、紙名の由来・製法・原料などが、紙を漉いた人によって解説されており、それぞれに英文訳がついている。

資料編は写真を多様し、以下のような内容が記述されている。

- ・和紙文化の流れ（和文）
- ・紙漉く里の今昔（和・英文）
- ・海外人の認めた和紙のすばらしさ（和・英文）
- ・和紙の原材料と用具（和・英文）
- ・和紙に関する統計資料
- ・和紙の技術史（英文）

このようにみても、単なる和紙の見本帖の枠にとどまらず、和紙の百科事典として、また紙文化の研究書としても役立つといえる。

明治維新以降、日本の洋紙は120年で世界トップクラスの品質になった。これは、連綿と受け継がされてきた紙漉きの伝統があったからであろう。今、和紙は国際的に関心をもたれているが、わたしたち日本人がその価値を忘れてしまっているのではないだろうか。



平成の紙譜

### The Canterbury Tales by Geoffrey Chaucer

雄松堂書店

ハンティントン・ライブラリー・プレス

（請求番号：931.4 S416）

中世英国を代表する詩人、チョーサーの代表作『カンタベリー物語』の完全写本は世界に2、3点が存在するだけといわれている。そのなかでも、今世紀初めイギリスからアメリカに渡り、現在ロサンゼルス郊外のハンティントン・ライブラリーに保管・展示されている、通称エルズミア写本は有名である。

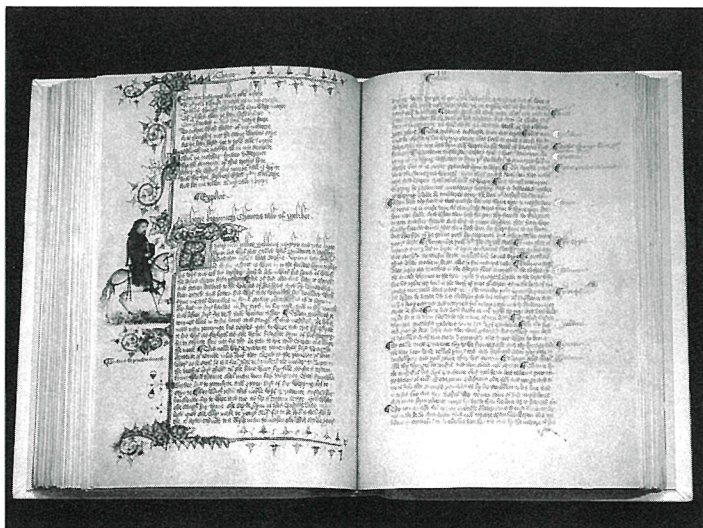
この度、ハンティントン・ライブラリーの75周年記念として、国際協同企画により最先端の精細印刷技術を駆使したファクシミリ版が出版された。発行部数は限定50部（スーパーデラックス版）で、オーク材・カーフ装・手綴り製本等、15世紀初頭の製本技法が再現されている。

チョーサーのテキストに図を入れることは、最初期の写本に遡る。そのなかでも、最も有名なものとしてこのエルズミア写本が挙げられる。そこには、23人の巡礼者の肖像が各人の話の冒頭で、装飾イニシャルに近いマージンに、馬に乗った姿で配されている。物語そのものには挿絵は施されていない。このような習慣は18世紀後期まで、チョーサーのすべての挿絵画家に遵守され、そのもっとも美しいものとしてエルズミア写本は後世の印刷本に影響を与えた。(なお、この習慣は世界三大美書として有名なケルムスコット版『チョーサー』が初めて破った)

中世の英文学を研究するための資料としてはもちろんのこと、14世紀の英国文化や歴史、また現代の印刷技術を研究する資料としても貴重なものではないだろうか。

参考資料：Ellesmere Chaucer : Essays Interpretation

(請求番号：931.4 C258-1H)

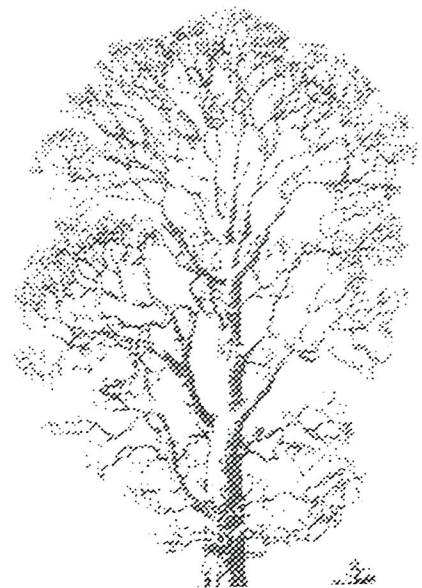


カンタベリー物語

## Attention

◎今出川図書館地階ラウンジをアクリルガラスにより、パーティングしました(8月19日より)。これにより、喫煙コーナーと禁煙コーナーに区切られ、また、話し声が響くなどの騒音も防止できると思われます。2階のラウンジは9月1日より禁煙としますので、喫煙される方は、この地階の喫煙コーナーをご利用ください。

◎後期に入って卒業論文の締め切りが近くなっています。このため、資料の複写や貸し出し等が大変混雑しますので、早めに済ませるよう心がけてください。



# NEWS & お知らせ

## 学術情報センター利用時間(10~3月)

### ● 今出川校地

		図書館		マルチメディア・ライブラリー (地階)	計算機室
		1・2階	地階		
11/22まで	月~金	9:00-21:00	9:00-20:30	9:00-20:30	9:00-17:00
	土	9:00-20:00	9:00-19:30	9:00-19:30	9:00-12:00
11/25~11/28	月~木	9:00-19:00	9:00-18:30	9:00-18:30	9:00-17:00
11/30~12/21	月~金	9:00-21:00	9:00-20:30	9:00-20:30	9:00-17:00
	土	9:00-20:00	9:00-19:30	9:00-19:30	9:00-12:00
12/24~12/27	火~金	9:00-19:00	9:00-18:30	9:00-18:30	9:00-17:00
12/28~1/6		冬季一斉休暇			
1/7~2/1	月~金	9:00-21:00	9:00-20:30	9:00-20:30	9:00-17:00
	土	9:00-20:00	9:00-19:30	9:00-19:30	9:00-12:00
2/3~2/8	月~金	9:00-17:00	9:00-16:30	閉室	9:00-17:00
	土	9:00-16:00	9:00-15:30	閉室	9:00-12:00
2/10~2/14	月~金	9:00-21:00	9:00-20:30	9:00-20:30	9:00-17:00
2/15~3/1	月~金	9:00-19:00	9:00-18:30	9:00-18:30	9:00-17:00
	土	9:00-16:00	9:00-15:30	9:00-15:30	9:00-12:00
3/3~3/8	月~金	閉室(蔵書点検)	9:00-17:00	9:00-17:00	9:00-17:00
	土	閉室(蔵書点検)	9:00-12:00	9:00-12:00	9:00-12:00
3/10~3/26	月~金	9:00-19:00	9:00-18:30	9:00-18:30	9:00-17:00
	土	9:00-16:00	9:00-15:30	9:00-15:30	9:00-12:00
3/27~3/31	月~金	9:00-21:00	9:00-20:30	9:00-20:30	9:00-17:00
	土	9:00-20:00	9:00-19:30	9:00-19:30	9:00-12:00

※今出川図書館の閉架書庫の資料請求は閉館1時間前に締め切ります。

### ● 田辺校地

(火曜日の大型機利用は17:00まで)

		ラーネット記念図書館		テブ・ライブラリー (顕真館2F)	計算機室	
		2・3階	1階読書室		計算機施設	窓 □
11/22まで	月~金	9:00-20:00	9:00-20:00	9:00-17:00	9:00-18:15	9:00-17:00
	土	9:00-16:00	9:00-17:00	9:00-12:00	9:00-12:00	9:00-12:00
11/25~11/28	月~木	9:00-17:00	閉室	9:00-17:00	9:00-18:15	9:00-17:00
11/30~12/21	月~金	9:00-20:00	9:00-20:00	9:00-17:00	9:00-18:15	9:00-17:00
	土	9:00-16:00	9:00-17:00	9:00-12:00	9:00-12:00	9:00-12:00
12/24~12/27	火~金	9:00-17:00	閉室	9:00-17:00	9:00-18:15	9:00-17:00
12/28~1/6		冬季一斉休暇				
1/7~2/1	月~金	9:00-20:00	9:00-20:00	9:00-17:00	9:00-18:15	9:00-17:00
	土	9:00-16:00	9:00-17:00	9:00-12:00	9:00-12:00	9:00-12:00
2/3~2/8	月~金	9:00-17:00	閉室	閉室	9:00-17:00	9:00-17:00
	土	9:00-12:00	閉室	閉室	9:00-12:00	9:00-12:00
2/10~2/14	月~金	9:00-20:00	9:00-20:00	9:00-17:00	9:00-18:15	9:00-17:00
2/15~3/26	月~金	9:00-17:00	閉室	9:00-17:00	9:00-17:00	9:00-17:00
	土	9:00-12:00	閉室	9:00-12:00	9:00-12:00	9:00-12:00
3/27~3/31	月~金	9:00-20:00	9:00-20:00	9:00-17:00	9:00-17:00	9:00-17:00
	土	9:00-16:00	9:00-17:00	9:00-12:00	9:00-12:00	9:00-12:00

※ラーネット記念図書館の書庫は閉館30分前に閉室いたします。

同志社大学学術情報センター報 No.12

1996年10月7日発行

編集・発行 同志社大学学術情報センター

〒602 京都市上京区今出川通烏丸東入 ☎075-251-3960