



目次

□ 貴重資料の電子化について	▶ 1
□ ラーネット記念図書館の日曜開館始まる	▶ 3
□ 「入庫証」を獲得しよう！	▶ 3
□ データベースを利用しよう！	▶ 4
□ 計算機室からのお知らせ	▶ 6

□ NEWS & お知らせ	▶ 8

貴重資料の電子化について

書庫の奥に大切に保管されている貴重資料ですが、これらを利用する時は一定の制限のもとでの閲覧をお願いしています。これらを電子化して、ネットワーク提供するとともに、保存の一助とするための作業が本センターで開始されました。

情報機器の普及とインターネットの進展にとともに、大学の教育・研究環境も急速に変化しています。同志社大学でも、学内LANやサーバ、パソコンを備えた情報処理実習教室の整備・拡充を進め、新しい時代に対応すべく情報教育・研究環境の構築を目指しています。

図書館の世界でも従来のペーパー媒体に加えて、CD-ROMやネットワークを介して提供・利用される電子化資料が増えています。また、文字情報とともに音声、画像などを統合的に取り扱うことができるマルチメディア情報の増加も大きな要素となっています。

本学でも大学が所蔵する、あるいは本学の教育・

研究活動の結果生成される同志社大学固有の学術研究資料を電子化し、ネットワークを通じて学内外へ提供するための取り組みがなされつつあります。本センターにおいてもインターネット時代に対応すべく、図書館が所蔵する貴重資料等を電子化し、ネットワークで提供するための試みが始められました。

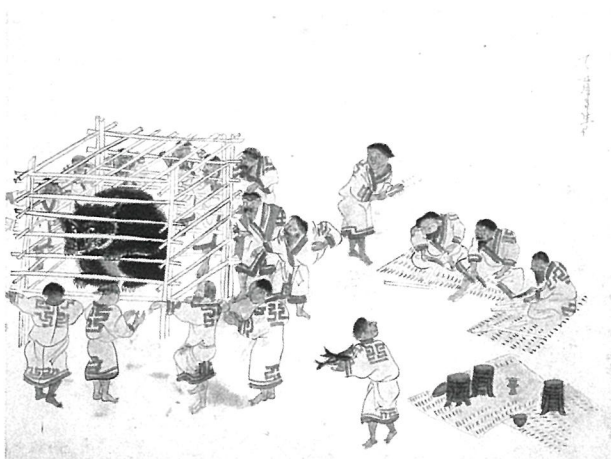
貴重資料・特別コレクション等の閲覧利用は資料の性格上、一定の制限があります。そのため、本センターではこれらの資料をマイクロフィルム化し、あるいは電子ファイリングシステムに収めることにより閲覧に供しています。しかし、現状

では図書館内に設置している機器を使用しての館内利用にとどまっています。また、データはモノクロでの提供です。

昨年度より本センターで開始された貴重資料の電子化の作業手順は、まず原資料を撮影し、現像したカラーマイクロフィルムをスキャンして標準的なフォーマットの画像データを作成するという流れになります。これらの画像をインターネットで提供する場合は、元データを圧縮してサーバに搭載します。

貴重資料の電子化により、次のようなことが期待できます。

1. ネットワーク提供することにより、限られた条件の中でしか閲覧できなかった資料が、何処でも、何時でも自由に利用することができる。
2. 複数の利用者が、同時に一つの資料にアクセスすることができる。
3. 貴重な資料の劣化、汚損に対するバックアップの機能を持たせることができる。
4. 資料によっては、画像データを処理することにより当初の姿に近づけることも可能となる。



(図：海表異聞より)

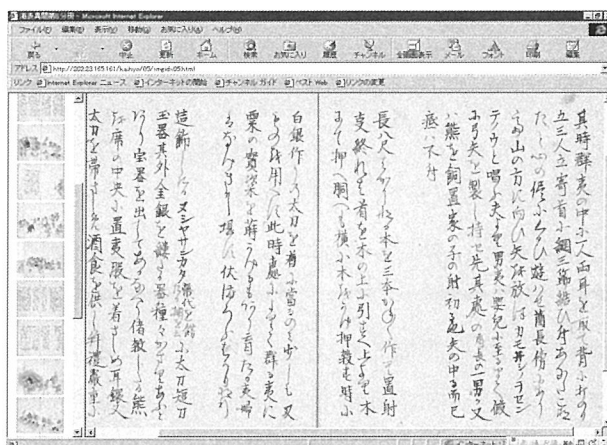
電子化作業は、今出川図書館に所蔵する小室・沢辺文庫の資料を中心に始められています。

この文庫は1891(明治24)年開設されたもので、京都府下宮津出身の自由民権家の小室信介(1852-1885)と沢辺正修(1856-1886)を記念して集められた浄財をもとに集書された資料から成っています。主として日本史関係のものが多く、近世の写本が相当数を占めていますが、水戸藩の儒臣、立原翠軒の自筆稿本、自筆写本、旧蔵書と、江戸中期の国学者塙保己一の和学講談所旧蔵書などが含まれています。

今回電子化した「海表異聞」は学術情報センターホームページの「今出川校地図書館」→「特別コレクション」→「貴重書デジタルアーカイブ」で見ることができます。

(<http://www.doshisha.ac.jp/gakujo/library/tokubetu.html>)

電子化作業はまだ緒に着いたばかりですが、今後とも貴重資料の電子化作業を進め、データベース化をはかり、本センターのホームページ上で提供したいと考えています。



(図：画面例)

ラーネッド記念図書館の日曜開館始まる

かねてよりご希望が多かった日曜開館が、ラーネッド記念図書館でも、7月4日より試験的に実施されることになりました。平常の開館時に比べ、サービス内容に多少の制限がありますが、読書の秋、大いに利用してください。

日曜開館の概要

開館日：試験期間と開講期間の日曜日

開館時間：10：00～17：00

利用サービス：

- 2F, 3Fの開架図書・参考図書・展示雑誌のみの閲覧利用
- 1Fは、新聞（日刊）の利用のみ
- 図書の返却は受け付けます。
- コピー機の使用は可とします。

利用者

- 本学学生・教職員および学術情報センターの利用カードを持っている者
- 紹介状による他大学関係者は、入館できません。学術情報センターのホームページでもお知らせしています。

図書館を利用する時は、

次のマナーを守ってください

1. 私語を慎むこと
2. 携帯電話の電源を切ること
3. 飲食物の持ち込み禁止
4. 指定場所以外での喫煙禁止

特にラーネッド記念図書館では、上記のことに関しての苦情が、利用者から寄せられています。お互いに、気持ちよく読書や勉強するために、マナーを守りましょう。

「入庫証」を獲得しよう!

DOORSで「閉架」と表示のある図書はどこにあるのでしょうか。雑誌は雑誌室にあるだけと思いませんか？

今出川図書館には「閉架書庫」があります。開架閲覧室・参考図書室・雑誌室以外にも書庫があるのです。ここには図書約40万冊・雑誌約7000タイトルという膨大な資料が納められています。

図書館3階の書庫にあるのが「閉架図書」です。資史料・判例集・全集・比較的利用頻度の低い資料、DOORSに収録されない旧分類図書（1964年以前の受入図書）などで、開架の資料が一般的な学習のためであるのに比べて専門的な資料が中心となっています。雑誌は地階書庫にあります。雑誌室にあるのはごく一部に過ぎません。

閉架の資料はメインカウンターで請求すれば係員が取りに行ってくれますが、受付の時間帯と1回に請求できる冊数に制限があります。朝一番に見たい資料、昼休みに調べておきたい資料が閉架であったら…。こんなとき、入庫証があれば自分で取りに行けるし、関連する資料も同じ書架から発見できるかもしれません。

同志社大学の学生であれば、どなたでも入庫の資格があります。入庫できる時間は開館から閉館の1時間前まで。閉架書庫の各階にはDOORS検索端末があり、また地下1階には複写機もありますので大変便利です。ただし、閉架書庫の利用方法を理解するための簡単な講習会を受講して入庫証の交付を受けなければなりません。

秋学期には20回の入庫説明会を用意していますので、都合のよい時間を申し込んでください。今出川図書館メインカウンターで受け付けます（ラーネッド記念図書館カウンターでも受付可）。詳細は館内掲示、ホームページをご覧ください。

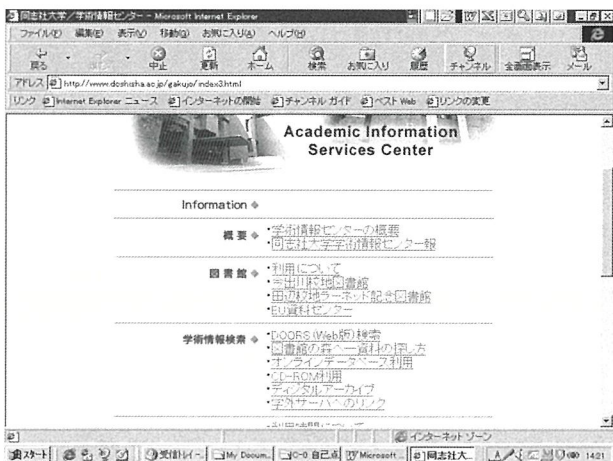
あなたも入庫証を獲得して卒論・ゼミ論・発表等の準備に、閉架書庫を大いに活用してください！

データベースを利用しよう！

■「学術情報検索」のページができました。

学術情報検索のページを整備しました。「在学生の方に」または「学術情報センター」の「学術情報検索」から項目を選んで各データベースにアクセスし、学術情報を検索することができます。

<http://www.doshisha.ac.jp/gakujo>



《利用できるデータベース（検索システム）》

- DOORS【蔵書検索】
- 貴重資料デジタルアーカイブ
- CD-ROMサーバシステム
(学内ネットワークから利用する場合のみ利用可)
- 学外データベース
(学内ネットワークに接続して利用する場合のみ利用可。プロバイダ経由からは利用不可。)

☆この他、マルチメディア・ライブラリーでのみ利用できるCD-ROMタイトルも多数取りそろえてあります。あわせてご利用ください。

■CD-ROMサーバシステムに4タイトルが追加されました。

利用にあたってはソフトウェアのインストールとネットワークの設定が必要です。下記URLにてご確認ください。

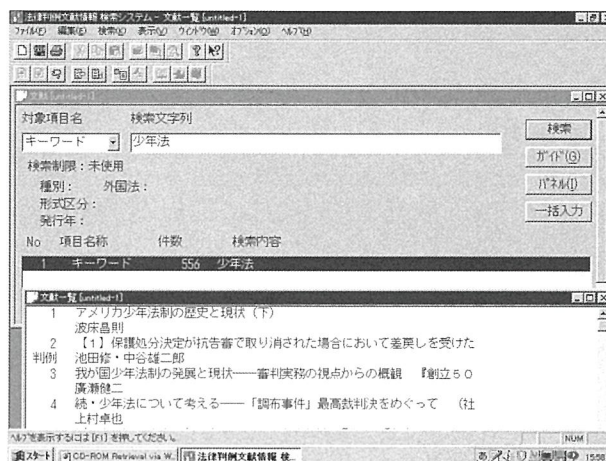
<http://dcdst.doshisha.ac.jp>

<http://dsdst.doshisha.ac.jp>

●法律判例文献情報CD-ROM

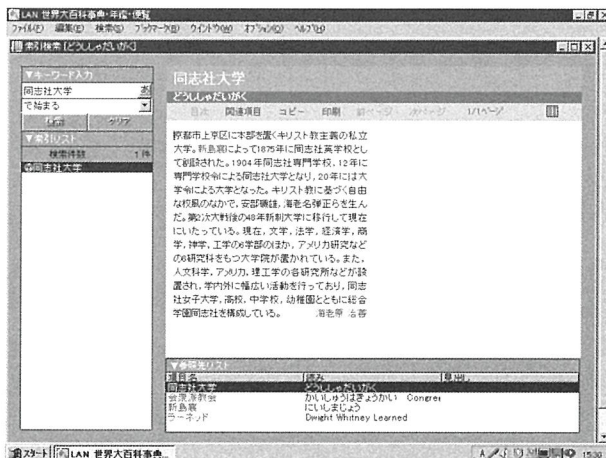
約25万件の法律・判例関係の文献情報を収録し

ています（法律専門雑誌、研究紀要・論文＜約1,200紙誌＞、新聞の法律判例関係論文・対談等＜4大紙＞、判例情報誌＜26誌＞）。文献の標題や著者名、発行年月日、発行所、雑誌名等から検索し、該当文献の詳細情報を引き出すことができます。また、著者名や標題、発行年月日、出版社、雑誌名等がわからなくても、法概念用語や、法分類、標題中の語句を考慮したキーワード（15万語以上）検索が可能です。



●平凡社世界大百科事典

『世界大百科事典』全35巻（世界地図・日本地図・百科事典・百科便覧を含む）をCD-ROMに収録しています。全文高速検索をはじめ、索引検索、項目グループ検索などの6つの検索・探索方法で検索が可能です。また、WEBリンクでインターネットを通じて世界約2,500件のホームページにアクセスすることができます。



● Humanities Index

考古学、古典研究、地域研究、民俗学、歴史、言語、文学、演劇、哲学、宗教等、人文科学諸分野の英文雑誌（約300誌）の記事を収録しています。

● Social Sciences Index

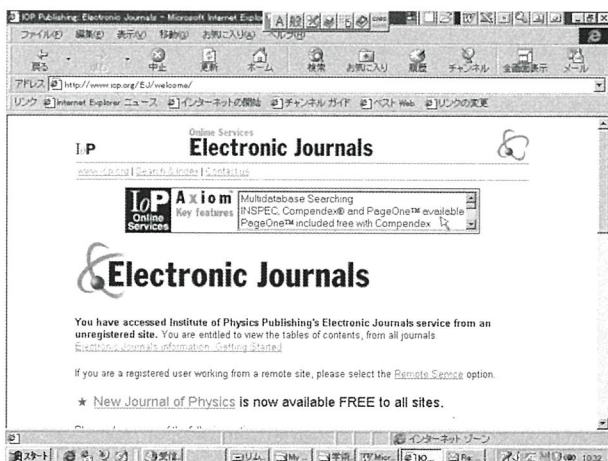
人類学、政治学、法学、経済学、地域研究、環境科学、社会学、地理学、心理学等、社会科学の英文雑誌（300誌以上）の記事を収録しています。

■学外オンラインデータベースと契約しました。

以下の学外オンラインデータベースが利用できるようになりました。情報検索のページからアクセスすることができます（学内ネットワークに接続して利用する場合に限定されます）。検索にはWWWブラウザを使用します。利用料金は無料です。利用方法や利用制限につきましてはそれぞれのオンラインマニュアル等をご覧ください。

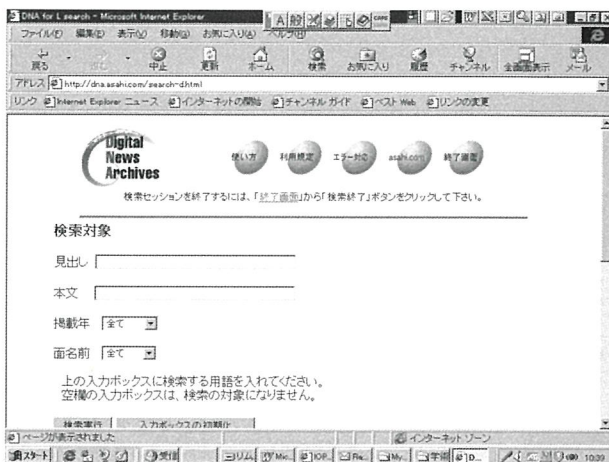
●英国物理学会刊行電子ジャーナル

英国物理学会が刊行する理工学分野の専門雑誌（35タイトル）を提供します。掲載論文・記事は全文で提供されますが、年度によっては一部抄録のみのものもあります。



●朝日新聞記事データベース

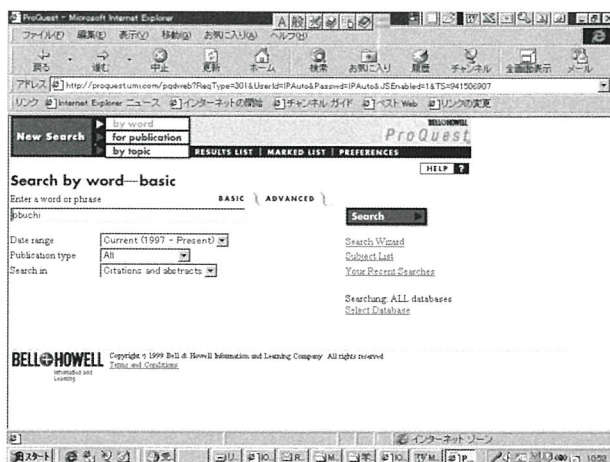
1985年以降の朝日新聞記事（250万件以上）の全文データベースサービスです。その日の朝刊に掲載された記事も検索の対象となります。各地方版の記事（沖縄を除く）、週刊誌『AERA』の記事も検索できます。（本文のみの収録で写真・図表は含みません）



※終了するには必ず「終了画面」から「検索終了」ボタンをクリックしてください。また、送受信が10分以上ない場合は自動的にセッションが切断されます。

●ProQuest

米Bell&Howellが提供する外国の全文データベースサービスです。様々な領域の定期刊行物、雑誌、新聞をカバーしており、本学では一般雑誌・新聞の抄録とNewYorkTimesの全文記事検索が利用できます。



計算機室からのお知らせ

寧静館地階情報処理演習室（N地1～N地3）を開室

今出川校地における情報処理環境を充実するために、寧静館地階に情報処理演習室を3教室設け、10月1日より開室しています。パソコンの台数は、演習室1、2に各25台、演習室3に57台設置しています。他の情報処理実習教室同様、授業のない時間帯は自習利用ができます。利用できる時間を掲示等で確認の上、利用してください。

利用できるソフトウェアは、Word97、Excel97、PowerPoint97、Access97、SAS、TSP、AL-Mail32、Netscape Communicator等です。

なお、現時点ではプリンタの利用はできません。

博遠館2階大学院共同図書室のパソコンコーナーをリニューアル

博遠館2階大学院共同図書室に設置されていたパソコン15台を、最新機種（CPU:PentiumⅢ450MHz、メモリ:128MB、HDD:13.5GB）に入れ替えました。利用できるソフトウェアは、Word97、Excel97、PowerPoint97、Access97、AL-Mail32、Netscape Communicator等です。

なお、この施設は、法学、経済学、商学、アメリカおよび総合政策科学研究科の5研究科に所属する教員、学生のみ、利用することができます。

また、利用については、大学院共同図書室窓口の指示に従ってください。

統計解析ソフトウェアSASの利用

大型計算機で提供しているVer.5.18については、メーカーが2000年問題に対応しないため、1999年11月末日で利用できなくなります。従って、現在Ver.5.18を利用しているユーザについては、大型計算機のVer.6またはWindows版のVer.6.12にプログラムを移行していただく必要があります。

大型計算機の教育・研究利用については、将来的に

は廃止の方向性が示されていますので、今後、移行作業等を行うことなく継続してSASを利用するために、Windows版への移行を検討してください。

なお、Windows版SASについては、寧静館地階情報処理演習室、同1階オープン利用室、弘風館21番教室（以上、今出川校地）および恵道館103・104教室、知真館1号館108オープン利用室、頌真館1階オープン利用室の一部（以上、田辺校地）で利用することができます。

ヘルプファイルの利用について

パソコンを利用する上での疑問等に対応するために、ヘルプファイルを準備しています。このヘルプファイルには、今までに寄せられた質問事項について、対処方法、回避策等が記載されています。疑問が生じた場合、補助員、計算機室窓口（情報システム課）に問い合わせる前に、まず、ヘルプファイルを参照し、各自で問題を解決する努力を試みてください。

ヘルプファイルの利用は、パソコン起動後、エクスプローラの「デスクトップ」ウィンドウにある「教室の利用に関するヘルプ」アイコンをダブルクリックし、表示される「トピックの検索」ダイアログボックス以降、画面に表示されるメッセージに従ってください。

情報処理施設利用上のマナー

（携帯電話の利用、飲食について）

携帯電話の普及に伴い、情報処理実習教室、オープン利用室等での、携帯電話の利用に対する苦情が後を絶ちません。携帯電話の利用は、静かな環境で論文の作成等、課題に取り組んでいるユーザに、多大な迷惑を及ぼしていますので、情報処理施設を利用する際は、携帯電話の利用を禁止しています。入室の際には、必ず電源を切るなど、マナーの向上に努めてください。

また、飲食についても、機器に重大な影響を与えますので、携帯電話と同様に禁止しています。

Web上でパスワード変更やメール環境の回復ができるようになりました

7月中旬より、Web上でパスワード変更やメールの転送、メール環境の回復ができるようになりました（右図参照）。このメニューを利用すると、学外からでも（ダイヤルアップ接続により同志社大学のネットワークに接続する必要があります）、ブラウザの入っているパソコンさえあればどこからでも簡単にパスワード変更などを行うことができます。また、従来個人で行うことが困難であった、メールソフトを使ったメールの送受信でのトラブルの回復についても、簡単にチェックできます。

◎情報処理実習教室・オープン利用室からの利用…

「インターネット」フォルダ→

「パスワード変更等設定メニュー」

アイコンをダブルクリック



◎上記の場所以外からの利用…

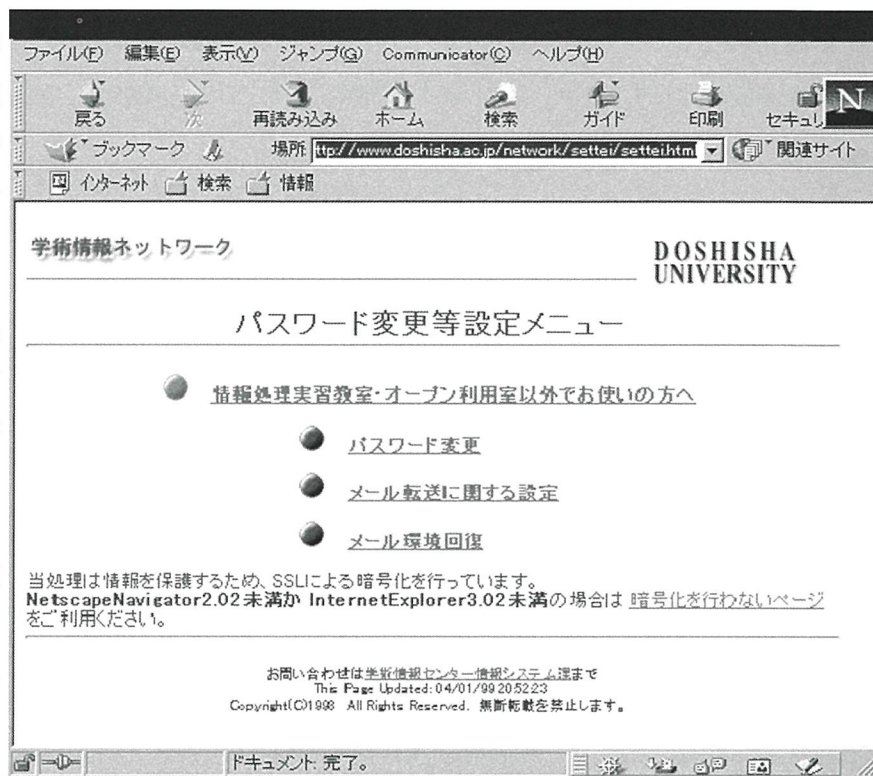
(URL)<http://www.doshisha.ac.jp/network/settei/settei.html>

詳細は各項目のページを参照してください。

注意1：このサービスを利用するためには、セキュリティ上必ず同志社のネットワークに入る必要があります。他のプロバイダ経由の利用はできません。

注意2：当処理は情報を保護するため、SSLによる暗号化を行っています。情報処理実習教室・オープン利用室以外の場所から初めて利用されるときには「証明書」の発行をブラウザが尋ねてきますので、その「証明書」を発行・保存する必要があります。手順については上記URLの「情

報処理実習教室・オープン利用室以外でお使いの方へ」を参照してください。



ネットワークシステムの2000年対応について

既に始まっておりますが、大学設置サーバ類の2000年対応を施すにあたり、各種ネットワークサービス（学外への接続、電子メールの利用、ネットニュースの利用、ダイヤルアップ接続）を一時的に停止する必要が発生いたします。年末・年始にもネットワークサービスの停止を予定しております。

作業については、日程が判明し次第、Dnews (<http://www.doshisha.ac.jp/whatsnew/dnews/>) でお知らせしておりますのでご注意ください。

利用者みなさまには度々ご迷惑をおかけいたしますが、ご理解とご協力を賜りますようお願いいたします。

NEWS & お知らせ

学術情報センター利用時間(11~3月) (臨時の変更は掲示にてお知らせします。)

日曜・祝祭日は原則として閉館、閉室します。図書館については現在試験的に、開講期間のみ日曜開館しています。

● 今出川校地

		図書館			計算機室	
		1・2階	第1・2閲覧室、マルチメディア・ライブラリー パソコン・コーナー、EU資料センター		計算機施設	窓 口
11/24まで	月~土	9:00-22:00	9:00-21:30		9:00-22:00	9:00-21:45
11/25~11/27	木~金	9:00-19:00	9:00-18:30		9:00-19:00	9:00-17:00
	土	9:00-16:00	9:00-15:30		9:00-12:00	9:00-12:00
11/30~12/22	月~土	9:00-22:00	9:00-21:30		9:00-22:00	9:00-21:45
12/24、12/27	金、月	9:00-19:00	9:00-18:30		9:00-19:00	9:00-17:00
12/28~1/6		冬期一斉休暇				
1/7~1/24	月~土	9:00-22:00	9:00-21:30		9:00-22:00	9:00-21:45
1/25~2/17	月~金	9:00-22:00	9:00-21:30		9:00-19:00	9:00-17:00
	土	9:00-22:00	9:00-21:30		9:00-12:00	9:00-12:00
2/18~3/4	月~金	9:00-19:00	9:00-18:30		9:00-19:00	9:00-17:00
	土	9:00-16:00	9:00-15:30		9:00-12:00	9:00-12:00
3/6~3/11	月~金	閉室(蔵書点検)	9:00-17:00(第1・2閲覧室、EUのみ開室)		9:00-19:00	9:00-17:00
	土	閉室(蔵書点検)	9:00-12:00(第1・2閲覧室、EUのみ開室)		9:00-12:00	9:00-12:00
3/13~3/25	月~金	9:00-19:00	9:00-18:30		9:00-19:00	9:00-17:00
	土	9:00-16:00	9:00-15:30		9:00-12:00	9:00-12:00
3/27~3/31	月~金	9:00-22:00	9:00-21:30		9:00-19:00	9:00-17:00

※今出川図書館の閉架書庫、講武館書庫の資料請求は閉館1時間前に締め切ります。

★今出川図書館、ラーネッド記念図書館 日曜開館のお知らせ

右表のとおり、開館します。
開架資料の閲覧・コピーに限ります。
なお、3月の日曜開館はありません。

月	日	開室・利用時間
11	7, 14, 21	(今出川) 開架閲覧室
12	5, 12, 19, 26	雑誌室、参考図書室: 10:00-17:00
1	9, 16, 23, 30	EU資料センター: 10:00-16:30
2	6, 13	(ラーネッド) 開架閲覧室
3	なし	参考図書・雑誌室: 10:00-17:00

● 田辺校地

		ラーネッド記念図書館			計算機室	
		2・3階	1階読書室	書庫、パソコンコーナー マルチメディア・ライブラリー(1階)	計算機施設	窓 口
11/24まで	月~金	9:00-20:00	9:00-20:00	9:00-19:30	9:00-19:00	9:00-17:00
11/25~11/27	土	9:00-16:00	9:00-17:00	9:00-15:30	9:00-12:00	9:00-12:00
	木~金	9:00-17:00	閉室	9:00-16:30	9:00-17:00	9:00-17:00
11/30~12/22	土	9:00-12:00	閉室	9:00-11:30	9:00-12:00	9:00-12:00
	月~金	9:00-20:00	9:00-20:00	9:00-19:30	9:00-19:00	9:00-17:00
12/24、12/27	金、月	9:00-17:00	9:00-17:00	9:00-15:30	9:00-12:00	9:00-12:00
12/28~1/6	冬期一斉休暇					
1/7~2/17	月~金	9:00-20:00	9:00-20:00	9:00-19:30	9:00-19:00	9:00-17:00
	土	9:00-16:00	9:00-17:00	9:00-15:30	9:00-12:00	9:00-12:00
2/18~3/11	月~金	9:00-17:00	閉室	9:00-16:30	9:00-17:00	9:00-17:00
	土	9:00-12:00	閉室	9:00-11:30	9:00-12:00	9:00-12:00
3/13~3/18	月~金	閉室(蔵書点検)	9:00-17:00	閉室(蔵書点検)	9:00-17:00	9:00-17:00
	土	閉室(蔵書点検)	9:00-12:00	閉室(蔵書点検)	9:00-12:00	9:00-12:00
3/21~3/25	月~金	9:00-17:00	閉室	9:00-16:30	9:00-17:00	9:00-17:00
	土	9:00-12:00	閉室	9:00-11:30	9:00-12:00	9:00-12:00
3/27~3/31	月~金	9:00-20:00	9:00-20:00	9:00-19:30	9:00-17:00	9:00-17:00

※ラーネッド記念図書館の書庫は閉館30分前に閉室します。